

FAQ - najczęściej zadawane pytania

Dotyczy wersji systemu: 20.0.380.349

SPIS TRECI

- Wersja programu i konfiguracja
- Wysyła dokumentów do KSeF
- Faktury sprzedaży - dane i pola
- Podmiot 3
- Kontrahenci, kartoteki i konfiguratory
- Import dokumentów z KSeF
- Realizacja faktur zakupu
- Korekty faktur
- Obsługa biur rachunkowych i integracja ze Streamsoft Firmino
- Szczególne przypadki
- Komunikaty - wyjaśnienie i sposób postępowania

Wersja programu i konfiguracja

1. Od której wersji programu Streamsoft obowiązuje obsługa KSeF zgodna ze schemem FA3?

Schemat FA3 jest dostępny od wersji 20.0.380.147. Ze względu na wprowadzane usprawnienia i zmiany zalecamy regularne aktualizowanie systemu.

2. Czy aby mieć wersję z obsługą KSeF trzeba wykupić dodatkową aktualizację?

Należy mieć warty (opłacony) abonament na aktualizacje dla Streamsoft Pro/Presti, uprawnia on do wykonywania aktualizacji, czyli podnoszenia wersji systemu. Do obsługi KSeF wymagane jest dodatkowo wykupienie funkcjonalności importu i/lub eksportu.

3. Jakie są wymagania techniczne do komunikacji z KSeF?

Podstawowe wymagania techniczne niezbędne do prawidłowej komunikacji systemu Streamsoft z Krajowym Systemem e-Faktur:

- dostęp do Internetu (https, port 443)
- brak blokad (np. w firewallach, programach antywirusowych) dla adresów:
 - API środowiska produkcyjnego KSeF <https://api.ksef.mf.gov.pl/api/v2>
 - API środowiska przedprodukcyjnego (Demo) <https://api-demo.ksef.mf.gov.pl/api/v2>
- dostęp do schematu XSD
 - np. <https://crd.gov.pl/wzor/2025/06/25/13775/schemat.xsd>
- stabilne połączenie internetowe

4. Jak ustawić system, aby obsługiwać tylko odbiór faktur (zakup), bez wysyłki faktur sprzedaży do 31.03.2026?

Należy wyczyścić z KSeF miejsca sprzedaży, na których wystawiane są faktury: Sowniki Sowniki dla dokumentów Miejsca sprzedaży Popraw (F5) zakładka 10 KSeF pole *Podlega KSeF*.

W ten sposób dokumenty nie będą oznaczane do wysyłki.

5. Co zrobić ze sprzedażą do 31.03, aby system nie wyświetlał ostrzeżenia o braku wysyłki do KSeF?

Komunikat pojawia się w przypadku istnienia w systemie dokumentów sprzedaży oznaczonych opcją **Wysła do KSeF** (zakładka Zestawienie VAT). Nie pojawi się u użytkownika, który nie posiada uprawnień do wysyłki dokumentów do KSeF (uprawnienie jest ustalane w *Module Administratora Sowniki Grupy użytkowników Prawa do opcji: Prawa Firmy... Wspólne Krajowy System e-Faktur - KSeF Wysyłka*). Ponadto można dezaktywować komunikat w opcji *Tryby pracy KSeF*, dostępnej na dolnym pasku programu lub w menu *System Krajowy System e-Faktur Tryby pracy KSeF*. Alternatywną opcją jest również wyczerpanie miejsca sprzedaży z obsługi KSeF: *Sowniki Sowniki dla dokumentów Miejsca sprzedaży Popraw (F5) zakładka 10 KSeF pole Podlega KSeF*.

6. Czy po zaznaczeniu opcji "Obsługa KSeF" konieczne jest natychmiastowe uruchomienie wysyłki i odbioru? Czy można na razie tylko odbierać zakupy?

Włączenie opcji KSeF w konfiguracji na środowisku produkcyjnym (wymagana licencja) aktywuje zarówno wysyłkę, jak i odbiór.

W celu wyczerpania wysyłki dokumentów, należy wyczyścić obsługę KSeF na miejscu sprzedaży: *Sowniki Sowniki dla dokumentów Miejsca sprzedaży Popraw (F5) zakładka 10 KSeF pole Podlega KSeF*.

7. Czy raz wprowadzony certyfikat będzie działał przy każdym uruchomieniu programu a do wygasnięcia jego ważności?

Tak, o ile certyfikat zostanie wprowadzony do słownika certyfikatów w systemie: menu *System Krajowy System e-Faktur Certyfikaty KSeF*.

8. Mam certyfikaty KSeF wyrobione na pieczęć firmy (online i offline). Czy pod taki certyfikat mogą w Prestiu podpisać kilku operatorów?

Tak, system umożliwia przypisanie wielu operatorów do jednego certyfikatu.

9. Mam aktywny certyfikat, ale system nie pozwala na uruchomienie sesji KSeF – co robić?

W pierwszej kolejności należy upewnić się, że certyfikat wygenerowany w Aplikacji Podatnika w rodowisku produkcyjnym posiada uprawnienia do wysyłki dokumentów do KSeF - otwieranie sesji jest możliwe i potrzebne wycześnie do przesyłania dokumentów sprzedawcy do platformy.

W następnym kroku należy sprawdzić jakie rodowisko wskazano w konfiguracji systemu Streamsoft Pro/Presti (menu *System Konfiguracja Ustawienia Obsługa Ustawienia KSeF parametr rodowisko KSeF rodowisko produkcyjne*).

Następnie zweryfikować czy operatorzy systemu zostali powiązani z certyfikatem: menu *System Krajowy System e-Faktur Certyfikaty KSeF Popraw (F5) za kładka Operatorzy*.

Ostatecznie komunikat pochodzi z platformy KSeF wyświetlany przy próbie otwarcia sesji lub wysyłki KSeF powinien wskazać na przyczynę braku możliwości otwarcia sesji.

Wysyłka dokumentów do KSeF

1. Jak w przypadku awarii Internetu wystawia faktury w trybie offline?

Za pomocą opcji zmiany **trybu pracy KSeF**, znajdującej się na dolnym pasku programu, należy ustawić tryb offline i podjąć próbę wysyłki dokumentu (za pomocą opcji **Wyślij do KSeF**), która spowoduje wygenerowanie pliku XML. Od tego momentu dla dokumentów sprzedawcy będą dostępne wydruki, wizualizacje PDF oraz dokument **Potwierdzenie transakcji** zawierające **kody QR**.

Do generowania kodów QR niezbędny jest **certyfikat**.

2. Wysłano dokumentu do KSeF jednak nie otrzymał numeru KSeF. Status to 'Wysłano, oczekuje' lub 'Wysłano, awaria'. Czy jest możliwa ponowna wysyłka dokumentu?

Po wysłaniu dokumentów do KSeF system oczekuje na informację z platformy o nadanych numerach KSeF. Może to potrwać kilka minut, w zależności od kilku czynników (np. ilości wysłanych dokumentów, obciążenia serwerów MF czy wydajności czynnika internetowego). System cyklicznie podejmuje próby pobrania numeru KSeF na podstawie parametrów w konfiguracji systemu:

- Czas (w sekundach), po którym system sprawdzi nadanie numeru KSeF od momentu wysłania dokumentu do platformy (0-wyczone)
- Częstotliwość (w minutach) z jaką system sprawdza nadanie numeru KSeF na platformie KSeF dla dokumentów wysłanych o statusie "Wysłano, oczekuje" (0-wyczone).

1. Jeśli po dłuższym czasie status dokumentu nadal wskazuje **Wysłano, oczekuje** można skorzystać z ręcznej opcji pobierania numeru KSeF (okno dokumentów sprzedawcy - prawy przycisk myszy *Krajowy System e-Faktur Pobierz numer KSeF*). Komunikat wskazuje ewentualny problem z dokumentem.

2. Należy zweryfikować czy faktura została umieszczona na platformie KSeF logując się do Aplikacji Podatnika i sprawdzając wykaz faktur

3. Po wykonaniu punktu 2 może się zdarzyć, że dokument nie został dostarczony na platformę KSeF i zawiera błąd wymagający poprawy przed ponowną wysyłką. Należy mieć na uwadze, że proces przyjęcia dokumentu przez platformę i zwrócenie numeru KSeF może wymagać czasu.

System umożliwia wycofanie zdarzenia wysłania dokumentu, który posiada status *Wysłano, awaria* (opcja jest dostępna wycześnie dla użytkowników o uprawnieniach administratora). Status ten jest nadawany przez system w przypadku spełnienia jednego z warunków:

- nastąpiła 3-krotna, bezskuteczna próba pobrania numeru KSeF
- pobrane UPO sesji nie zawiera informacji o wysłanym dokumencie

W celu wycofania wysyłki z programu, na dokumencie o statusie **Wysłano, awaria** należy uruchomić **Kreator wysyłki KSeF** dostępny w menu *pod prawym przyciskiem myszy Krajowy System e-Faktur okno Kreator wysyłki KSeF krok 4. Zakoczenie*.

Dla użytkowników - administratorów dostępny jest przycisk **Wycofaj wysyłkę**. Przed uruchomieniem mechanizmu wycofania wysyłki system wyświetli komunikat:

Nie znaleziono dokumentu na platformie KSeF. W sytuacji awaryjnej użytkownik ma możliwość zmiany statusu wysłanego dokumentu na "Zatwierdzony". Cofnięcie zdarzenia wysłania dokumentu do KSeF spowoduje usunięcie informacji tylko w programie. Informacja o wysłaniu może być nadal dostępna na platformie KSeF, dlatego przed wycofaniem z systemu zdarzenia o wysłaniu dokumentu do platformy KSeF należy potwierdzić jego brak w Aplikacji Podatnika KSeF w zbiorze dokumentów sprzedawcy. Czy wycofać z systemu informację o wysłaniu dokumentu do platformy KSeF?

Po zaznaczeniu pola **Tak, potwierdzam brak dokumentu w Aplikacji Podatnika KSeF** możliwe jest wycofanie wysyłki za pomocą przycisku **Tak**.

Wycofanie wysyki z programu to operacja **nieodwracalna**. Przed zastosowaniem opcji *Wycofaj wysyk* należy zalogować się do platformy KSeF i upewnić się, że dokument nie znajduje się w wykazie dokumentów, aby uniknąć ponownej wysyki tego samego dokumentu.

Dla dokumentu o statusie *Zatwierdzono* możliwa jest ponowna wysyka lub cofnięcie do poprzedniego kroku i np. usunięcie pliku XML oraz wygenerowanie nowego.

Należy pamiętać, że cofnięcie zdarzenia wysania dokumentu usuwa informacje o wysyśle wycznie w systemie Streamsoft. Informacja o wysaniu dokumentu może nadal być dostępna na platformie KSeF, nie należy więc pomijać punktu 2.

3. Czy jeśli zaznacz w sownikach dokumentów (np. przy fakturze VAT) opcję "Wyliz do KSeF", to dokument będzie wysyłany automatycznie bez ingerencji operatora?

Po zaznaczeniu opcji *Wyliz automatycznie do KSeF*, znajdującej się w definicji dokumentu sprzedaży (menu *Sowniki Definicje dokumentów HM wybrana definicja Popraw (F5) zakładka 1 Podstawowe*) i zapisaniu dokumentu sprzedaży zostanie on od razu wysłany do KSeF. Dokument dostarczony do KSeF nie jest możliwy do poprawy, w przypadku pomyki czy braku uzupełnienia opcjonalnych pól dla KSeF konieczne jest korygowanie dokumentu dlatego nie jest zalecane wczanie tego parametru w pocztkowej fazie zapoznawania się z rozwiązaniem. Parametr działa również w przypadku grupowej realizacji Faktur do WZ.

4. Czy możliwa jest automatyczna wysyka faktur o konkretnej godzinie (np. o 16:00)?

Tak, z wykorzystaniem rozwiązania REST (rozwiązanie dedykowane) – automatyzacja wysyki według indywidualnych potrzeb firmy.

5. Co się stanie przy próbie ponownego wysania już wysłanej faktury do KSeF?

System nie pozwoli wysłać już raz wysłanej faktury. Platforma odrzuci dokument o takim samym numerze, jeśli operator spróbuje wysłać go w inny sposób.

6. Jak zachowa się system, jeśli w momencie sporządzenia faktury tryb KSeF jest online, a w momencie wysyki KSeF jest niedostępny?

Dokument nie zostanie wysłany. Klientowi można przekazać wydruk z odpowiednimi kodami QR. Drukowanie kodów QR wymaga zarejestrowania odpowiedniego certyfikatu w systemie. Szczegółowe informacje dostępne są w osobnym materiale: Kody QR na wydrukach.

Faktury sprzedaży - dane i pola

1. Czy można wystawić fakturę wcześniej niż w dniu sprzedaży (przed datą wysyki do KSeF)?

W nagłówku faktury ustrukturyzowanej znajduje się pole z datą wystawienia (P_1). Jeśli data wskazana przez podatnika w tym polu jest wcześniejsza niż data przesłania pliku XML do KSeF, faktura zostaje automatycznie uznana za wystawioną w trybie offline i za datę wystawienia faktury ustrukturyzowanej uznaje się datę wskazaną przez podatnika w polu P_1.

Zgodnie z informacją MF, podatnik ma obowiązek przesłać faktury wystawione w trybie offline do KSeF niezwłocznie, jednak nie później niż **w następnym dniu roboczym** po dniu jej wystawienia wskazanym w polu P_1.

W przypadku, gdy dokument sprzedaży musi być przed wysyłką do KSeF zatwierdzony/zaakceptowany (np. przez przeoconego lub klienta) i proces ten może potrwać kilka dni, zalecamy wykorzystanie opcji *Dokumenty sprzedaży w przygotowaniu*, znajdującej się w menu *Sprzedaż*.

2. Jak dodać numer KSeF i UPO do dokumentu sprzedaży wysłanego poza systemem Streamsoft PRO/Presti?

W przypadku wysyki dokumentu do platformy KSeF poza systemem Streamsoft:

- **Numer KSeF i data jego nadania** można edytować w oknie edycyjnym dokumentu lub w oknie uproszczonej edycji
- **Urządowe Potwierdzenie Odbioru** można dodać ręcznie za pomocą powiązania ogólnego: Okno edycyjne dokumentu sprzedaży zakładka *Dodatkowe* sekcja *Powiązania ogólne Dodaj (F3)*
- Wizualizację w PDF lub plik ustrukturyzowany XML pobrany z platformy KSeF można dodać w sekcji: Okno edycyjne dokumentu sprzedaży zakładka *Dodatkowe* sekcja *Dokumentacja Dodaj (F3)*

3. Czy numer KSeF automatycznie pojawi się w tytule przelewu przy generowaniu pliku z przelewami do banku?

Tak, zgodnie z zaleceniami Ministerstwa Finansów. Opcja ta jest zaplanowana do realizacji i pojawi się w kolejnych wersjach systemu.

4. Czy w systemie Streamsoft są obsługiwane różne kursy walut na pozycjach w tym samym dokumencie?

Nie. W ramach jednego dokumentu sprzedaży obowiązuje jeden kurs waluty dla wszystkich pozycji.

5. Co oznaczają pola na dokumencie w systemie "Data KSeF" oraz "Data numeru KSeF" i jaki jest ich odpowiednik w pliku XML?

Plik XML niesie za sobą wyłącznie informacje o dacie utworzenia XML w systemie Streamsoft. Informacja ta jest zawarta w polu <DataWytworzeniaFa>.

Numer i data nadania numeru KSeF nie są elementami struktury FA(3). Są one nadawane przez API KSeF, już po wystawieniu XML. Pola *Dt. KSeF*, znajdujące się obok numeru czy *Data numeru KSeF* zawsze będzie oznaczała datę nadania tego numeru przez API KSeF.

6. Jak udostępnia faktur wystawion w KSeF kontrahentom, którzy nie są objęci Krajowym Systemem e-Faktur, np. kontrahenci zagraniczni?

Przepisy pozostawiają podatnikom swobodę co do sposobu przekazywania faktur podmiotom zagranicznym poza systemem KSeF. Warunkiem formalnym jest oznaczenie faktury kodami QR, które umożliwiają weryfikację wystawcy w KSeF oraz danych zawartych na tej fakturze.

W zależności od indywidualnych ustaleń z kontrahentem dokument może być przekazany w formie papierowej, elektronicznej jako plik PDF lub w inny uzgodniony sposób.

7. KSeF pozwala na wystawienie faktury na wielu nabywców, czy można tak fakturę wystawić w systemie Streamsoft?

System nie obsługuje wielu nabywców na jednym dokumencie. Struktura pliku XML przewiduje tak możliwość.

W tej sytuacji proponowane jest wystawienie faktury ręcznie na platformie KSeF, a następnie dodanie dokumentów w systemie Streamsoft (np. w module Finanse i Księgowość, wiele nagłówków z powiązaniem) wraz z podaniem numeru KSeF.

8. Jak wprowadzić fakturę wystawioną w trybie offline24 i pobrać nr KSeF, gdy wystawca doda dokument w KSeF następnego dnia?

W przypadku korzystania z narzędzia importu dokumentów z KSeF do systemu Streamsoft, zalecanym postępowaniem jest wstrzymanie się z importem faktury do dnia, w którym będzie ona dostępna na platformie KSeF. Jeśli nie ma takiej możliwości (faktura musi zostać wprowadzona do systemu w dniu jej wystawienia), to należy dodać ją ręcznie w systemie. Po uzyskaniu przez dokument numeru KSeF i daty jego nadania można wykorzystać opcję dostępną w buforze importu pod prawym przyciskiem myszy *Powinno być dokumentem i przeniesienie do archiwum*, która pomija realizację dokumentu z bufora i dodaje numer i datę KSeF do nagłówka wystawionego dokumentu.

9. Czy przy wystawianiu FV do WZ numer WZ będzie automatycznie widoczny na fakturze? Czy widoczny będzie ten numer zamówienia?

Numer dokumentów WZ są przekazywane do generowanego pliku XML, a lista powiązanych WZ jest widoczna w wizualizacji faktury sprzedaży. Jest to standardowe działanie systemu. Numer zamówienia od odbiorcy przekazywany jest do sekcji <Warunki transakcji> jeżeli w definicji dokumentu sprzedaży, w formularzu dla dodatkowych pól do KSeF wczony jest parametr *Drukuj dane z zamówienia*. Więcej o formularzu dla dodatkowych pól do KSeF [tutaj](#).

10. Czy na fakturze sprzedaży można dodać do danej pozycji numer zamówienia klienta, aby klient otrzymując XML miał tę informację?

Tak. Numer zamówienia można umieścić w cenie i oznaczyć ją do wysyłki w polach KSeF. Oznaczenie to należy nadać w menu *Słowniki - Definicje dokumentów HM - wybrana definicja - Popraw (F5) - zakładka 5 - Formularze - wybrany rodzaj wydruku (wskazany jako Formularz dla dodatkowych pól do KSeF - opis tutaj) - Popraw (F5) - zakładka 3 - Kolumny - Dodaj (F3) lub Popraw (F5) kolumn z cech - parametr **Wylij do KSeF***. Informacja ta zostanie umieszczona w pliku KSeF, w sekcji *Dodatkowy opis*.

11. Czy można w fakturze sprzedaży umieścić numer GLN?

Tak, w systemie jest to pole: *Globalny numer lokalizacyjny dla EDI* znajdujące się w menu *Słowniki - Kontrahenci - zakładka 2 - Inne*. Po jego uzupełnieniu informacja zostanie przesłana do KSeF.

12. Czy na fakturze wysłanej do KSeF automatycznie zaznaczy się opis "MPP"?

Tak, parametr jest obsługiwany w standardzie i jeżeli opcja jest uytkowana zgodnie z instrukcją - nie wymaga dodatkowych ustawień dla KSeF.

13. Nasza firma ma na fakturze dodatkowe kolumny wymagane przez kontrahenta (nr zamówienia, pozycja zamówienia). Czy Presti uwzględni niestandardowe kolumny w XML?

Schemat faktury XML nie przewiduje własnych kolumn w pozycjach. Takie informacje można zawrzeć w sekcji *Dodatkowy opis* faktury (więcej o formularzu dla dodatkowych pól do KSeF [tutaj](#)). Można też wykorzystać opcję **Szablony XML LINK**.

14. Czy na jednym miejscu sprzedawca może wystawiać faktury wysyłane oraz niewysyłane do KSeF?

Tak, znacznik *Wysyłane do KSeF* dziedziczony jest z konfiguracji (opis [tutaj](#)), ale na samym dokumencie operator może go zmienić ręcznie.

15. Czy jest opcja w programie, która w chwili zatwierdzania dokumentu zgłosi niezgodność wystawianej faktury ze strukturą KSeF?

Tak, system waliduje i informuje o ewentualnych niezgodnościach w momencie generowania XML.

16. W systemie mam wprowadzone indeksy kontrahenta. Jakie dane są wysyłane do KSeF - indeksy kontrahenta czy indeksy sprzedawcy?

Podczas generowania pliku XML system w pierwszej kolejności weryfikuje, czy dla kontrahenta, na którego wystawiono fakturę, zdefiniowane są **Indeksy kontrahentów** (znajdujące się w menu *Sprzedaż Promocje, Umowy, Gratysy*), jeśli tak - to są one pobierane do pliku XML. W przypadku braku zdefiniowanych indeksów kontrahenta, system pobiera indeksy wprowadzone w danych kartoteki.

Podmiot 3

1. Jak ustawić u wybranych klientów, aby przy wystawianiu faktury sprzedaży pojawiał się bank (faktor) jako Podmiot 3?

Należy ręcznie dodać Podmiot 3 z odpowiednimi danymi na dokumencie. Opis w jaki sposób dodać ręcznie Podmiot 3 na dokument znajduje się w osobnym materiale: [Ręczne dodanie pozycji do Listy podmiotów trzecich](#). W przyszłości będziemy rozpatrywać optymalizację tego zakresu.

2. Czy jeśli mam stworzone wzorce dokumentów z nabywcą i odbiorcą i ustawię na kontrahencie rolę oraz znacznik JST, to automatycznie przeniesie się to na wzorzec faktury?

Tak.

3. Co jeśli nabywca to inny adres niż odbiorca?

Dane odbiorcy przenoszone są do sekcji *Podmiot 3* skąd eksportowane są do KSeF. System automatycznie ustawi odbiorcę jako podmiot 3, jeżeli ma wskazany patron dla sprzedaży.

4. Czy słownik Podmiotów 3 (rola, IDwew systemowy) jest powiązany z IDwew z aplikacji KSeF?

Tak. W ten sposób obsługa IDwew jest realizowana w KSeF.

5. Czy można na kartotece kontrahenta wpisać IDwew (Podmiotu 3), aby przy wystawianiu faktury sprzedaży był on automatycznie uzupełniany?

Tak, w menu *Słowniki Kontrahenci Popraw (F5) zakładka 18 KSeF* w sekcji *Dane dla KSeF* trzeba uzupełnić pola: *Ident. wew. z NIP (IDwew)* oraz *Rola "Podmiot3" dla KSeF*.

6. W jaki sposób realizować faktury zakupu z bufora KSeF dla konkretnego IDwew wygenerowanego w KSeF?

Za pomocą pola *Szukaj*, znajdującego się w oknie bufora importu w prawym górnym rogu, można wyszukiwać faktury m.in. po polu IDwew.

7. Co w sytuacji, gdy odbiorca faktury ma kilka oddziałów i wymaga wskazania oddziału na każdej fakturze. W jakim polu to umieścić?

Jeżeli wdrożono moduł CRM (z oddziałami kontrahenta), to na wystawianym dokumencie, po wskazaniu oddziału na zakładce *Dostawa*, system automatycznie dopisze właściwy *Podmiot 3* oraz *IDwew*. W innym przypadku oddziały można zaopisać jako osobne kartoteki kontrahentów, oznaczyć je odpowiednimi rolami Podmiotu 3 i wprowadzić wcześniej nadany IDwew.

8. Kiedy oddział firmy posiada swoje indywidualne IDwew. Jak dodać rolę oddziału "Wystawca faktury" (rola nr 5) w ramach Podmiotu3?

Jeżeli podział miejsc sprzedaży w systemie jest zgodny z oddziałami firmy, rolę nr 5 – „Wystawca faktury” wraz z odpowiednim IDwew można dodać bezpośrednio w słowniku miejsc sprzedaży.

Należy wykonać następujące kroki: w menu *Słowniki Słowniki dla dokumentów Miejsca sprzedaży zakładka „10 KSeF”* w zakładce KSeF w polu **Dane dla Podmiot3 w KSeF** należy wprowadzić:

- rol nr 5 – Wystawca faktury,
- waciwy identyfikator wewnętrzny (IDwew) dla danego oddziału.

Po wprowadzeniu tych danych każdy dokument wystawiony z danego miejsca sprzedaży będzie automatycznie zawierał dodatkową sekcję <Podmiot3> z przypisaną rolą i identyfikatorem.

Sekcja ta jest dodawana podczas wystawiania faktury sprzedaży w Aplikacji Podatnika w sytuacji, gdy logowanie do KSeF odbywa się z użyciem identyfikatora wewnętrznego (IDwew).

Kontrahenci, kartoteki i konfiguratory

1. Czy podczas importu z KSeF faktury zakupu od nowego kontrahenta jego kartoteka zaopisuje się automatycznie w słowniku?

Nie, dane kontrahenta nie są automatycznie wprowadzane do słownika systemowego. Operator musi dodać nowego kontrahenta do słownika. Można to wykonać z poziomu okna edycyjnego bufora importu dokumentów z KSeF (zakładka 1 Podstawowe menu pola *Kontrahent Dodaj kontrahenta (F3)*) lub za pomocą opcji w menu *Słowniki Kontrahenci Dodaj (F3)*.

2. Czy w dalszym ciągu może funkcjonować kontrahent "jednorazowy", aby nie zakładać kartotek dla wszystkich?

Nie zalecamy takiego działania. Dla sprzedaży istnieje obowiązek zastosowania unikalnego numeru identyfikującego kontrahenta na korektach faktur sprzedaży. Wykorzystanie kontrahenta jednorazowego z NIP uniemożliwia spełnienie tego warunku.

W systemie istnieje blokada na parametr w menu *System Konfiguracja Ustawienia Obsługa Ustawienia KSeF Możliwość wysyłania dokumentu do KSeF dla kontrahenta jednorazowego* (domyślnie pozostawiony na TAK), którą zalecamy wyłączyć.

Przy imporcie system zakłada odrębne konfiguratory w celu usprawnienia importów - tutaj również zalecamy zakodowanie kontrahentów w słowniku zgodnie z podpunktem.

3. W jaki sposób system rozpoznaje kontrahenta – po nazwie czy po NIP?

Po numerze NIP, jest to klucz identyfikacji.

4. Czy można grupowo zmienić rolę lub ustawić znacznik na wielu kontrahentach?

Wyższe znacznik *Obsługa KSeF*. Edycja ról nie jest dostępna w operacjach grupowych.

5. Co jeśli jeden kontrahent wystawia faktury różnych typów (towary handlowe do HM i materiały biurowe do FK)?

W tej sytuacji należy zaopisać dwa konfiguratory – jeden z realizacją HM z powiązaniem indeksami (pole *Realizacja w module* ustawione na wartość *Handlowo-Magazynowy*), drugi do realizacji w FK (pole *Realizacja w module* ustawione na wartość *Finanse i Księgowo* lub *Księga Podatkowa*) i wskazywać je podczas realizacji lub wykorzystać procesowanie w module DMS.

6. Czy mapowania kartotek można przygotować wcześniej, przed importem faktur od dostawcy?

Tak – wcześniejsze mapowanie można dokonać poprzez opcję znajdującą się w menu *Zakup Krajowy System e-Faktur Konfiguratory kontrahentów Dodaj (F3) / Popraw (F5) Indeksy kontrahenta*. W konfiguratorze na zakładce 5 *Inne* można skorzystać z wyszukiwania po Indeksach kontrahenta z modułu Handlowo-Magazynowego (menu *Sprzedaż Umowy, Promocje, Gratysy Indeksy Kontrahentów*) - tutaj również można przygotować zbiór danych.

Import dokumentów z KSeF

1. Czy jeśli z bufora usuniemy pobrane dokumenty, można pobrać je ponownie?

Tak, dokumenty można pobrać ponownie.

2. Czy jeśli następnego dnia wybiorę ponownie pobranie dokumentów, cignie się tylko nowe, nie pobrane wcześniej?

Podczas odczytu z platformy KSeF system sprawdza, czy takie dokumenty są już w systemie i wyświetli tylko te niepobrane. W oknie znajduje się również filtr *Pokaż dokumenty niepobrane*.

3. Czy każdy dokument należy pojedynczo analizować i ustawiać przed importem do HM?

Tylko jeżeli nie zostały spełnione minimalne wymagania do realizacji. Można to zweryfikować za pomocą kolumny "Poprawny" dostępnej w oknie bufora importu z KSeF. Należy zwrócić uwagę na wykrzykniki stosowane w podglądzie wpisu w buforze.

4. Czy w buforze importu jest pole Podmiot 3, aby wyfiltrować faktury zakupu danego oddziału?

Struktura dokumentu KSeF przewiduje do 100 występie Podmiotów 3. W oknie bufora importu za pomocą pola *Szukaj*, w prawym górnym rogu programu, możliwe jest wyszukiwanie po dowolnych frazach występujących w odebranych plikach XML, w tym podmiotach trzecich. Ponadto na pozycji bufora znajduje się zakładka *Podmioty trzecie*, która prezentuje informacje o podmiotach trzecich występujących na dokumencie z KSeF.

5. Jak wprowadzić pozycje z bufora importu zakupu z jednostką miary inną niż na fakturze z KSeF?

Przykładowa sytuacja: W KSeF otrzymano fakturę zakupu z towarem wyrażonym w jednostce miary "kg". Towar ten jest przyjmowany i sprzedawany w innej jednostce miary - "szt"

Rozwiązanie: Pozycje z bufora importu z KSeF należy zrealizować bez pozycji kartotekowej, a następnie dodać ją na dokumencie wystawionym z bufora w systemie Streamsoft. System automatycznie wprowadzi wartość do zestawienia VAT z dokumentu z KSeF.

6. Co gdy na zaimportowanym dokumencie z KSeF ewidencja VAT jest niezgodna z ewidencją kartoteki w systemie i w związku z tym są różnice w zestawieniu VAT?

Dokument importowany z KSeF nie niesie ze sobą informacji o ewidencji VAT, a system standardowo wymusza zestawienie VAT na takie jak jest w KSeF. Później, po pobraniu i realizacji, należy weryfikować dokument i ewentualnie zmienić ewidencję VAT na pozycjach.

7. Czy program poinformuje, gdy kwota zrealizowanej faktury różni się od faktury pobranej z KSeF (np. gdy zapomniano dodać koszt transportu)?

W przypadku, gdy występuje różnica z sumy pozycji, system wymusza zestawienie VAT generowanej faktury na kwoty z KSeF i informuje o tym w raporcie po wygenerowaniu dokumentu.

Realizacja faktur zakupu

1. Co w sytuacji, gdy na PZ mam kilkadziesiąt pozycji (skanuję kade palety, każda paleta ma numer partii/dostawy), a na fakturze jest jedna zbiorcza pozycja z czynnikiem ilości? Jak uniknąć przeniesienia wszystkich pozycji z PZ do FPZ?

Wprowadzenie dokumentu z KSeF nie zmienia wskazanego obiegu dokumentów i mechanizmów stosowanych obecnie. Jeżeli na poziomie PZ ewidencjonuje się unikalne numery dostaw dla palet, to zbijanie pozycji zostanie pominięte ze względu na unikatowość dostaw. Ilość pozycji na FPZ nie musi się pokrywać z ilością pozycji z faktury pochodzącej z KSeF. System wygeneruje tyle pozycji, ile unikatowych numerów partii dla każdej palety. Podczas realizacji pozycji bufora importu można zastosować *Sposób realizacji Faktury do powiązanych w buforze PZ*, system wygeneruje wtedy dokument *Faktura do PZ* zawierający pozycje z PZ oraz wprowadzone ceny. Zestawienie VAT zostanie wymuszone na kwoty zgodne z KSeF. Zbijanie pozycji na FPZ może wynikać również z parametru konfiguracyjnego menu *System Ustawienia Dokumenty Uzupelnienia Sposób sumowania pozycji i ustalania ceny (dotyczy: FA-PZ)*. Wprowadzanie zmian w działaniu warto skonsultować z serwisem Streamsoft lub Opiekunem.

2. Jak przetestować import faktur zakupowych w systemie, mając tylko dostęp do wersji Demo KSeF?

Można utworzyć środowisko testowe (osobna instalacja, działająca oddzielnie od środowiska produkcyjnego Streamsoft), gdzie należy odtworzyć (zdeponować) bazy z środowiska produkcyjnego, upewnić się, że w *Module Administratora* w *Sowniku Dane firmy* jest wyczony parametr *Obsługa środowiska produkcyjnego KSeF*. Następnie w menu programu *System Konfiguracja Ustawienia - Obsługa - Ustawienia KSeF* parametr *rodowisko KSeF* należy ustawić na wartość **Przedprodukcyjne (Demo)**. Na tak przygotowanej instalacji można, po umówieniu się ze swoim kontrahentem, wymieniać dokumenty w ramach testów. Dokumenty wysyłane i odbierane z środowiska przedprodukcyjnego (demo) KSeF nie mają mocy prawnej i nie funkcjonują w oficjalnym obiegu.

Szczegółowy opis znajduje się w osobnym materiale: [Komunikacja z DEMO \(przedprodukcyjne\)](#)

3. Jak powiązać fakturę zakupu z zamówieniem do dostawców?

Należy zaimportować dokument z KSeF bez pozycji (w oknie edycyjnym pozycji bufora, na zakładce *2 Pozycje*, wszystkie wiersze powinny mieć odznaczoną kolumnę *Podlega realizacji*). Na powstającym nagłówku dokumentu należy dodać zrealizowane zamówienie za pomocą opcji **Ctrl+R** lub w *menu pod prawym przyciskiem myszy* **Podstawowe Realizuj zamówienia**.

4. Co w przypadku gdy PZ jest wcześniejsza niż faktura – jak powiązać?

W tym celu należy w oknie edycyjnym pozycji bufora importu na zakładce *1 Podstawowe*, w sekcji *Sposób realizacji dokumentu FPZ* wybrać **FPZ do powiązanych PZ**, a następnie wskazać odpowiednie dokumenty PZ.

5.Czy mona przy realizacji z dokumentu z bufora KSeF zrealizowa kilka faktur zakupu do jednej PZ?

Nie ma takiej moliwoci.

6.Czy mona doda kilka PZ do jednej faktury przy realizacji z dokumentu z bufora KSeF?

Tak, mona powiza kilka PZ do jednej Faktury do PZ. Odwrotna sytuacja (jedna PZ do kilku Faktur do PZ) nie jest obsugiwana w systemie.

7.Co w sytuacji, gdy kwota z PZ nie zgadza si z faktur?

Naley postpowa tak jak dotychczas – sprawdzi, co si nie zgadza, poprawi ceny na pozycjach faktury, sprawdzi podsumowanie dokumentu. Podczas realizacji FPZ system pobiera pozycje i ceny z dokumentu PZ oraz wymusza zestawienie VAT z dokumentu KSeF.

8.Co w przypadku faktury zawierajcej jednoczenie pozycje kosztowe i magazynowe?

Przy imporcie dokumentu z KSeF mona zmapowa towar jako towar, a usug transportu jako "inne z VAT". Mona te pozycje kosztow doda jako warto zwikszejac cen zakupu na zrealizowanym dokumencie w odpowiednim module.

9.Co w przypadku gdy na fakturze jest jedna zbiorcza pozycja, a w systemie mamy wiele kartotek?

W ramach konfiguratora nie mona jednej pozycji zmapowa na kilka kartotek. W tej sytuacji mona zrealizowa dokument z bufora importu bez pozycji (wyczy znacznik w kolumnie *Podlega realizacji*), a nastpnie w dokumencie wystawionym w odpowiednim module, rcznie wprowadzi pozycje kartotek.

10.Jak skonfigurowa system w przypadku, gdy ksigowo pobiera faktury, a nie zna indeksów magazynowych i nie zna przypisanego magazynu?

Dzia ksigowoci moe pobra faktury do bufora w statusie *W przygotowaniu*, uzupeni kierunek dalszej realizacji (modu), miejsce zakupu i skierowa do statusu *Do realizacji*, w którym dokument zostanie przejty przez inne dziaiy.

11.Czy jest przewidziana opcja wystawienia faktury zakupu od razu z zamówienia do dostawcy z pominiem PZ?

Nie ma takiej moliwoci. W oknie zamówie do dostawców nie ma opcji bezporedniej realizacji na faktur VAT.

Mona natomiast w *Buforze importu dokumentów z KSeF* wskaza, by dokument zosta zrealizowany bez pozycji (w oknie edycyjnym pozycji bufora, na zakadce *2 Pozycje* naley wyczy oznaczenia w kolumnie *Podlega realizacji*). Po utworzeniu nagówka dokumentu, mona zrealizowa wybrane zamówienie poprzez opcj Ctrl+R.

12. Odbieramy faktury z KSeF jako dokumenty VAT, natomiast nasza firma nie jest czynnym podatnikiem VAT. Do tej pory takie dokumenty wprowadzaliśmy w systemie jako Rachunek (RK) – w kwocie brutto.

W buforze importu dokumentów nie widzimy moliwoci wyboru tej definicji. W jaki sposób moemy prawidowo obsuy taki obieg dokumentów?

Obsuga definicji dokumentu **Rachunek (RK)** w imporcie z KSeF nie jest planowana. W takiej sytuacji naley utworzy wasn definicj na bazie faktury kosztowej i odpowiednio j wprowadzi (np. stosujc stawki „np”), aby umoliwi ksigowanie dokumentów w kwotach brutto. Opcja tworzenia definicji dokumentu jest dostpna w menu *Sowniki Definicje dokumentów Zakup towarów handlowych Faktura VAT Faktura VAT kosztowa (Fkoszt) opcja Kopiuj (Ctrl+F3)*.

Korekty faktur

1.Korekta zbiorcza – do KSeF nie eksportuj si pozycje z korekty (indeks, nazwa, cena jednostkowa). Czy to prawidowe?

Pozycje korekty zbiorczej mog by generowane w systemie na dwa sposoby: **Standardowo** (pojawia si okno edycyjne umoliwiajce dodanie kartoteki) oraz w sposób automatyczny (**Generuj usugi**) gdzie nastpuje generowanie usug na poszczególne stawki VAT z sumy dokumentów. W pierwszym przypadku eksportowane s pozycje z indeksem z ujemn wartoci sprzeday, w drugim - pozycje z rabatami procentowymi w kontekcie stawek VAT (bez indeksu i nazwy towaru ujte jako rabat, z ujemn wartoci sprzeday).

Obsuga biur rachunkowych i integracja ze Streamsoft Firmino

1.Czy biuro rachunkowe, aby odbiera dokumenty z KSeF w imieniu klienta, musi mie wykupione dodatkowe funkcjonalnoci importu i eksportu?

Tak, w celu pobierania faktur sprzeday/zakupu do moduów FK/KPIR wymagane jest rozszerzenie licencji o funkcjonalno *KSEF import*.

2.Biuro rachunkowe – czy tryb KSeF obowizuje dla konkretnej bazy/klienta czy dla wszystkich baz?

Tryb KSeF obowizuje na konkretnej bazie dla wszystkich uytowników.

3.Czy dla kadego klienta biura rachunkowego (kadej bazy) naley osobno konfigurowa KSeF i wgrywa certyfikat?

Tak, dla kadej bazy (klienta) naley osobno skonfigurowa ustawienia KSeF i wgra odpowiedni certyfikat/token.

4.Jak poczty Streamsoft Firmino z Streamsoft Pro/Presti i cign dane?

Opis opcji dostpny jest w dokumentacji: [LINK](#)

5.Czy mona pobra dokumenty sprzeday i zakupu Klienta wprost ze Streamsoft Firmino?

Nie, Streamsoft Pro/Presti posiada wycznie moliwo importu opisów dokumentów kosztowych. W celu importu dokumentów klienta z KSeF konieczne jest wykupienie licencji *KSeF - import*.

6.Czy biuro rachunkowe pobiera z KSeF faktury klienta tylko kosztowe, czy moe te faktury sprzedaowe, które klient wysa do KSeF?

Do moduu Finanse i Ksigowo / Ksiga Podatkowa mona pobiera zarówno faktury kosztowe jak i dokumenty sprzedaowe.

7.Czy jeli jestemy biurem i wdraamy pobieranie opisów dokumentów zakupowych przez Streamsoft Firmino, musimy dopaci za now licencj?

W celu importu dokumentów klienta z KSeF przez biuro rachunkowe bezporednio do systemu Streamsoft, konieczne jest wykupienie licencji *KSeF import*. Po nadaniu uprawnie przez klienta, biuro importuje faktury do tzw. *Bufora KSeF* w systemie Streamsoft. Nastpnie, po zaimportowaniu dokumentów do Bufora, system pobiera z programu Streamsoft Firmino opisy merytoryczne przygotowane przez klienta. Informacje o tym, jak wyglada dostp do Firmino dla klienta oraz dla biura rachunkowego, znajduj si na dedykowanej stronie: <https://www.firmino.pl/obsługa-ksef-dla-biur-rachunkowych/>

Na powyszej stronie znajduje si równie sekcja pyta i odpowiedzi (FAQ), która wyjania kluczowe aspekty współpracy w nowym modelu.

8.Co z fakturami kosztowymi, gdy pracuj na module HM, a ksigowo prowadzi zewntrne biuro?

Propozycja: Faktury kosztowe mona zaimportowa i zrealizowa np. na innym miejscu zakupu (które nie jest powizane z magazynem) jako faktury zakupu z kartotek o typie *Inne* z VAT.

Szczególne przypadki

1.Jak zaimportowa faktur sprzeday wystawion w trybie samofakturowania przez naszego kontrahenta?

W standardzie do moduu Finanse i Ksigowo/Ksiga Podatkowa jako dokument sprzeday. Jako rozwizanie dodatkowe: do moduu Handlowo-Magazynowego jako dokumenty z nadanymi numerami KSeF, okrelonym w systemie Klienta numerem zewntrnym.

2.Czy rachunki bankowe z faktur bd si zakadady automatycznie po imporcie w danych kontrahenta?

Nie planujemy opcji automatycznego zakadania numerów kont bankowych z dokumentów KSeF. Po zaimportowaniu i realizacji dokumentu w odpowiednim module, system przepisze rachunki bankowe jeeli znajduj si w danych kontrahenta na zakadce 2 *Inne*.

3.Czy mona drukowa faktury pobrane z KSeF z poziomu programu (pojedynczo i grupowo)?

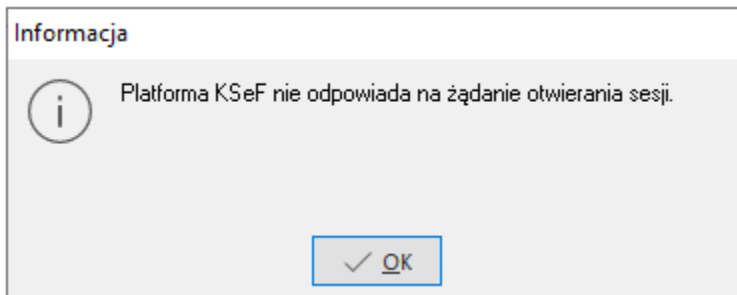
W oknach programu zawierających powiązanie z dokumentem KSeF (np. Bufor importu z KSeF, Dokumenty zakupu, Rejestracja zakupu), dostępny jest podgląd dokumentu w widoku HTML. Za pomocą opcji *Pokaż plik HTML* można go otworzyć w przeglądarce internetowej, skąd możliwy jest wydruk pojedynczego dokumentu.

4. Jak wygląda zakup paliwa dla samochodów osobowych w kontekście KSeF? Skąd wiadomo, na jaki samochód jest paliwo?

Tylko jeżeli na fakturze (w pliku) będzie zawarta taka informacja, będzie ona dostępna dla użytkownika importującego dokument do systemu Streamsoft. Sposób umieszczenia informacji w pliku XML (np. poprzez identyfikator wewnętrzny czy uwagi do dokumentu) ustalany jest indywidualnie w przedsiębiorstwach.

Komunikaty - wyjaśnienie i sposób postępowania

1. Platforma KSeF nie odpowiada na danię otwierania sesji



Co sprawdzić?

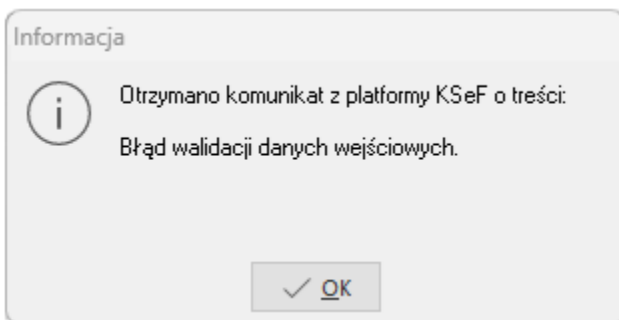
- Czy w konfiguracji systemu ustawiono właściwy format formularza - FA(3) ?

W menu *System Konfiguracja Ustawienia Obsługa Ustawienia KSeF* parametr **Wysyłaj XML do KSeF** w wersji powinien być ustawiony na wartość FA(3).

- Czy komunikacja z platformą KSeF działa?

W oknie *Tryb pracy KSeF* w sekcji *Komunikacje z KSeF* za pomocą opcji **Sprawdź** system weryfikuje, czy jest aktywna sesja z KSeF i czy działa połączenie z serwisami (*ksef.mf.gov.pl*; *streamsoft.pl*; *google.pl*). Okno to jest dostępne na dolnym pasku programu oraz w menu *System Krajowy System e-Faktur Tryb pracy z KSeF*.

2. Błąd walidacji danych wejściowych



Co sprawdzić?

- Czy w konfiguracji systemu ustawiono właściwy format formularza - FA(3) ?

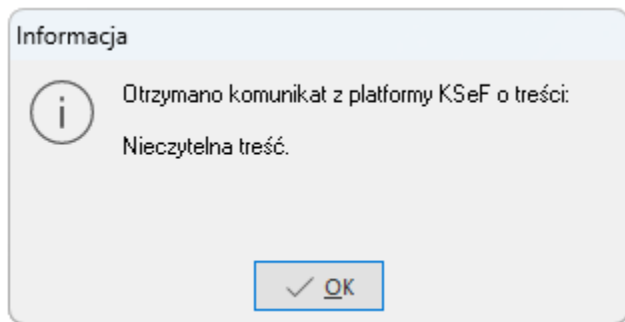
W menu *System Konfiguracja Ustawienia Obsługa Ustawienia KSeF* parametr **Wysyłaj XML do KSeF** w wersji powinien być ustawiony na wartość FA(3).

- Czy komunikacja z platformą KSeF działa?

W oknie *Tryb pracy KSeF* w sekcji *Komunikacje z KSeF* za pomocą opcji **Sprawdź** system weryfikuje, czy jest aktywna sesja z KSeF i czy działa połączenie z serwisami (*ksef.mf.gov.pl*; *streamsoft.pl*; *google.pl*). Okno to jest dostępne na dolnym pasku programu oraz w menu *System Krajowy System e-Faktur Tryb pracy z KSeF*.

3. Nieczytelna treść

Przyczyn komunikatu jest nieaktywny token, do którego jest przypisany aktualnie zalogowany użytkownik.

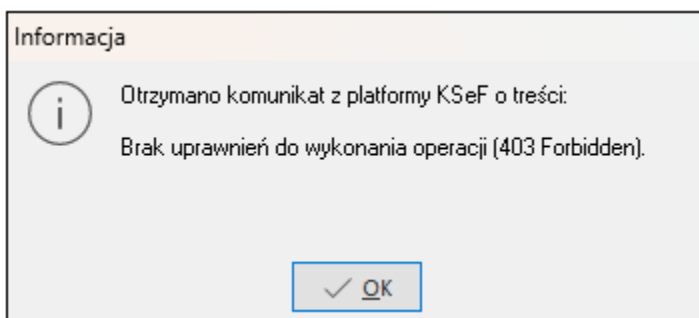


Co sprawdzi?

- W menu *System Krajowy System e-Faktur Tokeny* zweryfikować czy wprowadzony w programie token, z którym powiązany jest operator ma zaznaczony parametr **Aktywny**.
- Po zalogowaniu się do Aplikacji Podatnika KSeF sprawdzić czy wygenerowany tam token posiada aktywny status.

4. Brak uprawnień do wykonania operacji (403 Forbidden)

Token lub certyfikat używany przez operatora nie posiada uprawnień do wykonywania danej czynności, np. do wysyłki faktur.

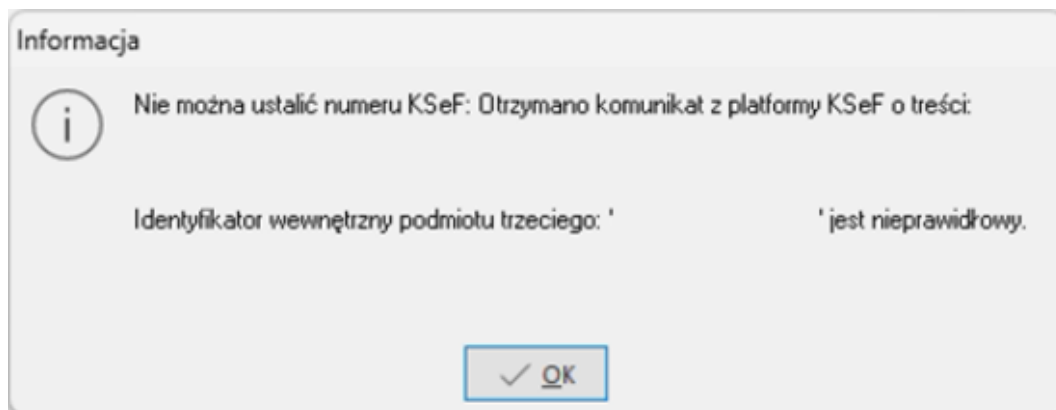


Co sprawdzi?

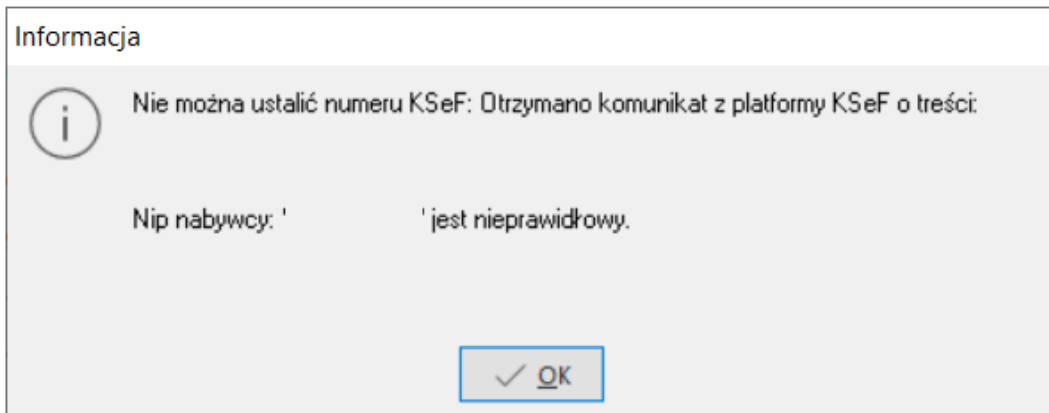
- Upewnić się, że użytkownik, który generował certyfikat lub token ma nadane odpowiednie uprawnienia w KSeF.
- Podpity w programie token lub certyfikat może nie mieć wymaganych uprawnień (np. do wysyłki lub odbioru faktur). Należy zweryfikować, czy został on wygenerowany w Aplikacji Podatnika przez użytkownika posiadającego odpowiednie role w KSeF (ich brak będzie widoczny np. jako „kódki” przy operacjach takich jak wystawianie lub przeglądanie faktur gdy generowany jest token).

5. Nie można ustalić numeru KSeF: Otrzymano komunikat z platformy KSeF o treści:

- **Identyfikator wewnętrzny podmiotu trzeciego '.....' jest nieprawidłowy**



- **NIP nabywcy '.....' jest nieprawidłowy**



Co zrobić?

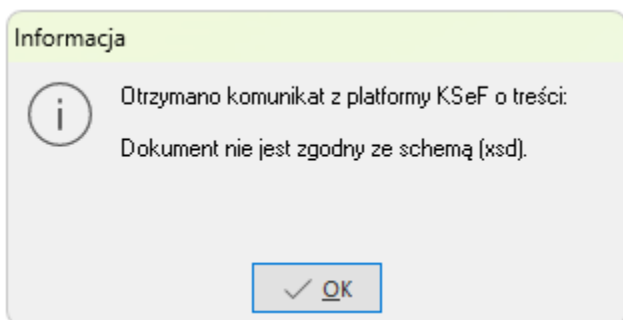
Komunikat pojawia się przy ręcznej próbie pobrania numeru KSeF (okno dokumentów sprzedaży - prawy przycisk myszy - Krajowy System e-Faktur - *Pobierz numer KSeF*).

Status dokumentu to **Wysano, oczekuje**, należy cofnąć status wysyłki, usunąć wygenerowany plik, poprawić dane i ponownie przesłać plik do KSeF.

1. Zalogować się użytkownikiem o **uprawnieniach administracyjnych**
2. W oknie *Kreatora wysyłki KSeF (Dokumenty sprzedaży / Bufor eksportu do KSeF - prawy przycisk myszy - Krajowy System e-Faktur - Kreator wysyłki KSeF)*, po ustawieniu się na etapie *Wysyłanie* należy uruchomić opcję **Odszukaj wysłany dokument**
3. Jeśli dokument nie zostanie odnaleziony, system wyświetli komunikat: *"Nie znaleziono dokumentu na platformie KSeF. (...) Czy wycofać z systemu informację o wysłaniu dokumentu do platformy KSeF?"*
4. Wybór przycisku *Tak* spowoduje zmianę statusu dokumentu i umożliwi usunięcie pliku XML. Następnie możliwe jest ponowne wygenerowanie pliku XML i wysyłka na platformę

6. Dokument nie jest zgodny ze schemą (xsd)

Komunikat pojawia się podczas otwierania sesji KSeF, przy próbie wysyłki dokumentu na platformę KSeF.



Co sprawdzić?

- czy w menu *System - Dane firmy - zakładka 1 Dane podstawowe* w polu *NIP* jest wprowadzony numer *NIP* z przedrostkiem, np. PL929-XXX-XX-XX. Jeśli tak, to należy usunąć przedrostek z tego pola i ponownie otworzyć sesję/wysłać dokument.

7. Nie można pobrać klucza publicznego

Komunikat pojawia się podczas próby komunikacji z KSeF i może wynikać z używania niewspieranego środowiska operacyjnego Windows.



Trwa pobieranie danych z platformy KSeF

Informacja



Nie można pobrać klucza publicznego.

✓ OK