

# Konfiguracja klienta poczty

System umożliwia zarządzanie skrzynkami pocztowymi oraz wysyłanie i odbieranie wiadomości e-mail, w tym obsługę e-mail za pomocą zewnętrznego lub wbudowanego klienta poczty. Funkcjonalnie to pozwala przesyłać dokumenty (np. faktury sprzedaży), obsługiwać wiadomości związane ze zdarzeniami w module CRM oraz importować dokumenty bezpośrednio z załączników wiadomości e-mail.

1. Wbudowany klient poczty
  - 1.1. Konfiguracja systemu
  - 1.2. Dane firmy
  - 1.3. Operatorzy
  - 1.4. Schematy konfiguracji klienta poczty
  - 1.5. Obsługa poczty
2. Zewnętrzny klient poczty
  - 2.1. Konfiguracja systemu
  - 2.2. Operatorzy
  - 2.3. Zalecane czynności weryfikacyjne przy problemach z wysyłką maili przez zewnętrznego klienta poczty
3. Import dokumentów z załączników

## 1. Wbudowany klient poczty

Metoda ta opiera się na integracji skrzynki pocztowej z systemem Streamsoft za pomocą protokołu IMAP, dzięki czemu z poziomu programu możliwe jest zarządzanie pocztą e-mail bez konieczności osobnego logowania się do niej, np. poprzez przeglądarkę internetową. Usprawnia to bieżącą pracę i pozwala na rozpoczęcie wielu procesów bezpośrednio w programie na bazie otrzymanych wiadomości.



### Uwaga!

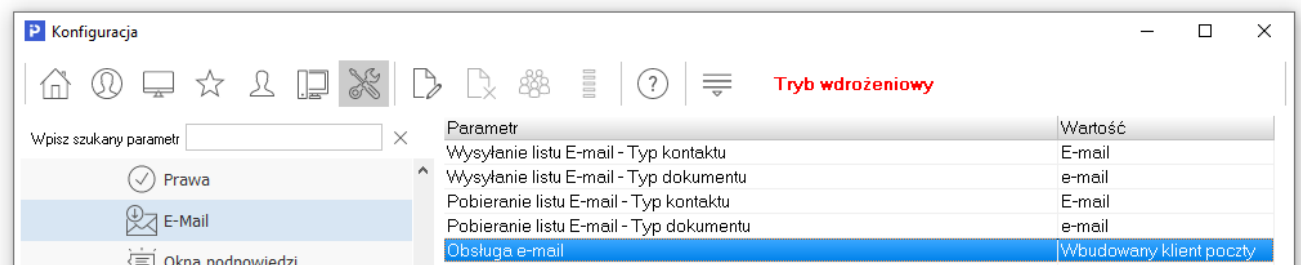
Do obsługi wbudowanego klienta poczty niezbędne jest posiadanie licencji na moduł CRM.

### 1.1. Konfiguracja systemu

Przed przystąpieniem do konfiguracji konieczne jest zaoferowanie skrzynki pocztowej w wybranym serwisie internetowym. Do zintegrowania poczty z systemem Streamsoft konieczne będą dane dot. adresu e-mail, serwera SMTP oraz portu.

W konfiguracji systemu, w gałęzi: *Ustawienia – CRM – E-Mail* należy ustawić parametry:

- **Wysyłanie listu E-mail - Typ kontaktu** - wskaże, jaki typ kontaktu ma zostać utworzony w CRM podczas wysyłania e-mail. Wartości parametru pobierane są ze słownika systemowego *Typy zdarzeń* (rodzaj *Kontakty*).
- **Wysyłanie listu E-mail - Typ dokumentu** - wskaże typ zdarzenia (w rodzaju: Dokument), który zostanie utworzony w CRM podczas wysyłania e-mail. Wartości parametru pobierane są ze słownika systemowego *Typy zdarzeń* (rodzaj *Dokumenty*).
- **Pobieranie listu E-mail - Typ kontaktu** - wskaże typ kontaktu, który zostanie utworzony w CRM podczas pobierania e-mail. Wartości parametru pobierane są ze słownika systemowego *Typy zdarzeń* (rodzaj *Kontakty*).
- **Pobieranie listu E-mail - Typ dokumentu** - wskaże typ zdarzenia (w rodzaju: Dokument), który zostanie utworzony w CRM podczas pobierania e-mail. Wartości parametru pobierane są ze słownika systemowego *Typy zdarzeń* (rodzaj *Kontakty*).
- **Obsługa e-mail** - na wartość *Wbudowany klient poczty*



### 1.2. Dane firmy

Skrzynka pocztowa, która będzie wspólna dla wielu użytkowników (np. [handel@streamsoft.pl](mailto:handel@streamsoft.pl) dostępna dla wszystkich pracowników działu handlowego) należy skonfigurować w oknie System Dane firmy.

Na zakładce *9 Email*, za pomocą opcji *Dodaj F3* wywołane zostanie okno, w którym należy zaznaczyć opcję *Dostępny w kliencie poczty*.

Email firmowy

E-Mail

Domyślny

Dostępny w kliencie poczty

Zapisz  Anuluj

Po jej zaznaczeniu wyświetlone zostanie okno, w którym należy uzupełnić dane skrzynki pocztowej integrowanej z systemem.

Email firmowy

E-Mail

Domyślny

Dostępny w kliencie poczty

Połączenie | Wiadomości | Dostęp

Nazwa konta

**Autoryzacja**

Użytkownik

Edycja hasła Hasło

**Imap**

Konto tylko do wysyłki

Nazwa serwera  Port

Bezp. połączenia

**Smtplib**

Nazwa serwera  Port

Odpowiedź kieruj do

Bezp. połączenia

#### 1. Połączenie:

- Nazwa konta – nazwa konta pocztowego, które będzie przypisywane operatorowi.

- Autoryzacja
  - *Użytkownik* – należy wprowadzić adres skrzynki pocztowej, która będzie zintegrowana z systemem.
  - *Edycja hasła* – należy wprowadzić hasło zabezpieczające dostęp do skrzynki pocztowej.
- Imap – sekcja dotyczy ustawień obsługi poczty przychodzącej
  - *Konto do wysyłki* – zaznaczenie parametru skutkuje blokadą otrzymywanych wiadomości, z konta możliwa jest tylko wysyłka e-maili.
  - *Nazwa serwera* – należy wprowadzić nazwę serwera imap z konfiguracji skrzynki pocztowej w serwisie dostawcy poczty
  - *Port* – należy wprowadzić port komunikacyjny dla wysyłki wiadomości w serwisie dostawcy poczty
  - *Bezpieczeństwo pocztowania* – pole umożliwia wybór metody szyfrowania pocztowania ze skrzynek pocztowych
- Smtplib – sekcja dotyczy ustawień obsługi poczty wychodzącej
  - *Nazwa serwera* – należy wprowadzić nazwę serwera smtp z konfiguracji skrzynki pocztowej w serwisie dostawcy poczty
  - *Port* – należy wprowadzić port komunikacyjny dla odbioru wiadomości w serwisie dostawcy poczty
  - *Odpowiedz kieruj do* – pole można pozostawić puste, skutkowało to będzie przesyłaniem odpowiedzi zwrotnych na nasz adres poczty. W przypadku, gdy e-maile zwrotne mają być kierowane na inny adres (np. dana skrzynka służy tylko do wysyłki) można podać inny adres, który otrzymywane będą przesłane wiadomości.
  - *Bezpieczeństwo pocztowania* – pole umożliwia wybór metody szyfrowania pocztowania ze skrzynek pocztowych

## 2. Wiadomości

Sekcja zawiera parametry i ustawienia dotyczące obsługi wiadomości na poczcie w systemie.

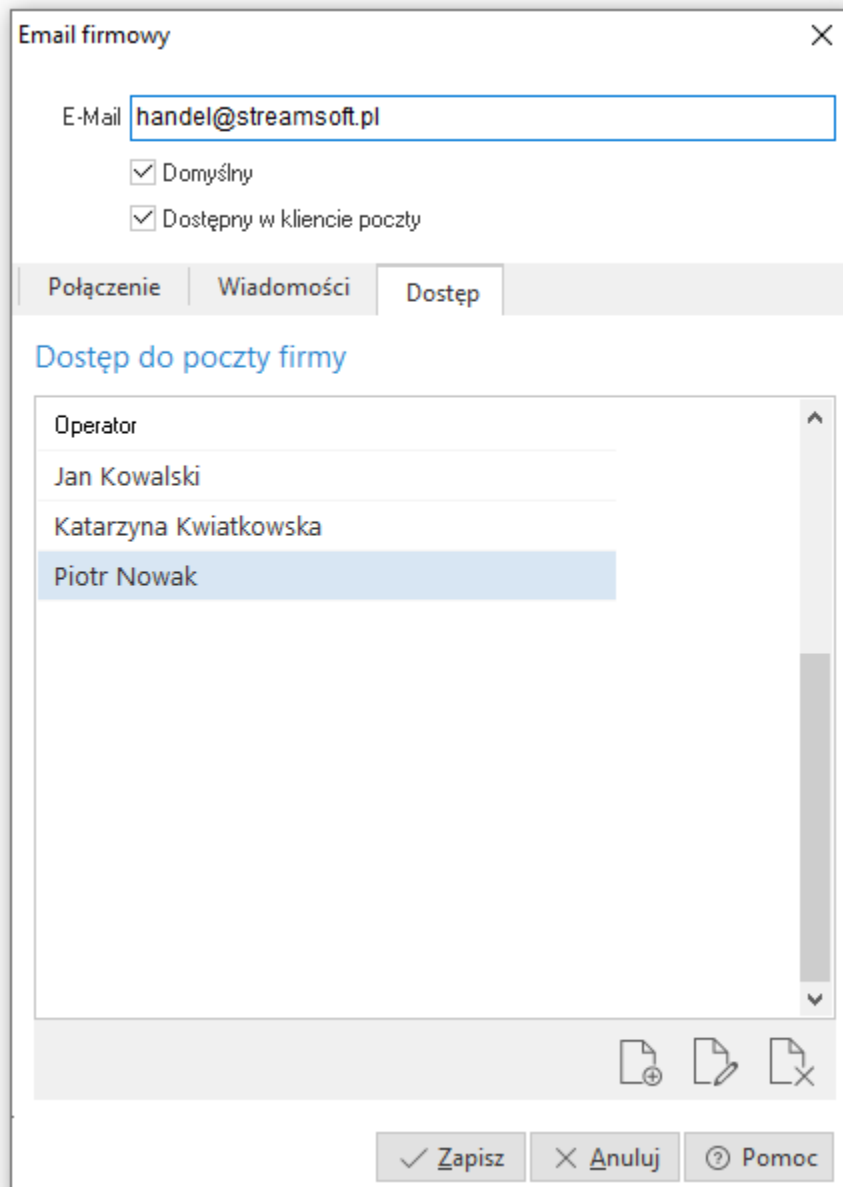
The screenshot shows the 'Email firmowy' configuration window with the 'Wiadomości' tab selected. The 'E-Mail' field contains 'handel@streamssoft.pl'. Below it are two checked checkboxes: 'Domyślny' and 'Dostępny w kliencie poczty'. The 'Połączenie' tab is also visible. Under 'Usuwanie wiadomości', a dropdown menu is set to 'Usuwanie tylko z bazy danych'. The 'Limit rozmiaru skrzynki' is set to 50 MB. There is a checked checkbox for 'Automatyczne odświeżanie skrzynki co 10 minut' and a 'Sygnaturka' button. The 'Pobieranie wiadomości' section has four options: 'Pobieraj z ostatnich 10 dni' (checked), 'Pobieraj tylko nieprzeczytane' (unchecked), 'Zapisuj załączniki w bazie dod. dokumentów' (unchecked), and 'Nie pobieraj większych niż 5 MB' (checked). At the bottom are buttons for 'Zapisz', 'Anuluj', and 'Pomoc'.

- *Usuwanie wiadomości* – należy określić sposób usunięcia wiadomości ze skrzynki w programie, do wyboru są metody:
  - Usuwanie tylko z bazy danych

- Usuwanie z serwera
- *Limit rozmiaru skrzynki* – należy określić maksymalną pojemność skrzynki pocztowej. Domyślnie wprowadzona jest wartość 50 MB.
- *Automatyczne odwołanie skrzynki co ... minut* – należy określić interwał czasowy dla pobierania wiadomości ze skrzynki dostawcy poczty. Domyślnie ustawiona jest wartość 10 minut.
- *Sygnaturka* – przycisk umożliwia ustawienie sygnatury doczajnej do wysyłanych wiadomości.
- *Pobieranie wiadomości:*
  - *Pobieraj z ostatnich ... dni* – parametr umożliwia określenie okresu, z którego do skrzynki w programie pobrane zostaną wiadomości
  - *Pobieraj tylko nieprzeczytane* – zaznaczenie opcji spowoduje pobranie do skrzynki w programie tylko wiadomości, które nie posiadają statusu *przeczytane* na skrzynce pocztowej dostawcy poczty
  - *Zapisuj znaczki w bazie dodatkowych dokumentów* – po zaznaczeniu opcji znaczki, prócz zapisania w wybranej lokalizacji, zostaną zapisane również w bazie dodatkowych dokumentów.
  - *Nie pobieraj większych niż ... MB* – parametr umożliwia ustalenie maksymalnego rozmiaru pobieranych wiadomości

### 3. Dostęp

Na zakładce należy wskazać operatorów, którzy posiadają dostęp do danej poczty.



Po skonfigurowaniu wbudowanego klienta poczty zalecane jest ponowne uruchomienie programu.

#### 1.3. Operatorzy

W przypadku, gdy dany użytkownik ma mieć dostęp do swojej indywidualnej skrzynki pocztowej w programie należy ustawić w sowniku systemowym *Operat* *orzy*, na zakładce *2 E-maile*. Wybór opcji *Dodaj F3* wywoła okno, w którym należy zaznaczyć *Dostpny w kliencie poczty*.

Operator: Piotr Nowak

7 Grupy kartotek	8 Grupy kontrahentów	9 Domyślne typy zdarzeń
10 Powiadomienia	11 Lista kontrahentów	12 Pieczęć
13 Cechy	14 Kalendarz Google	15 Zdjęcie
1 Telefony	2 E-maile	3 Kompetencje
	4 Grupy	5 Inne
		6 Dane HM

### E-maile

Typ E-mail

Adres e-mail

Typ

E-mail

Dostępny w kliencie poczty

✓ Zapisz   ✕ Anuluj   ? Pomoc

↓ Ustaw jako domyślny

E-mail domyślny  >

✓ Zapisz   ✕ Anuluj   ? Pomoc

Kolejnym krokiem jest uzupełnienie pól na zakładkach *Poczenie* oraz *Wiadomoci*. Okno to nie zawiera zakładki *Dostęp* (jak w przypadku okna wywołanego z poziomu Danych firmy), ponieważ uprawnienia do skonfigurowanej w tym miejscu poczty ma wyczerpie dany operator.

Adres e-mail
✕

Typ

służbowy

E-mail

pnowak\_firmaabc@streamssoft.pl

Dostępny w kliencie poczty

Połączenie
Wiadomości

Wczytaj

Nazwa konta

pnowak\_firmaabc@streamssoft.pl

### Autoryzacja

Użytkownik

pnowak\_firmaabc@streamssoft.pl

Edycja hasła
 

Hasło
 ●●●●●●●●

### Imap

Konto tylko do wysyłki

Nazwa serwera

imap.poczta.streamssoft.pl

Port

143

Bezp. połączenia

Bez szyfrowania

### Smtp

Nazwa serwera

smtp.poczta.streamssoft.pl

Port

465

Odpowiedź kieruj do

Bezp. połączenia

Bez szyfrowania

✓ Zapisz

✕ Anuluj

? Pomoc

Okno umożliwia wczytanie schematu konfiguracji klienta poczty za pomocą przycisku *Wczytaj*. Opis tej funkcjonalności znajduje się w dalszej części materiału.

## 1.4. Schematy konfiguracji klienta poczty

Użycie przycisku *Wczytaj* pozwala na automatyczne uzupełnienie danych na podstawie schematu klienta poczty. Konfiguracja schematu dostępna jest w parametrze: *Ustawienia – CRM – E-Mail - Konfiguracje klienta poczty używane jako schematy przy wpisywaniu e-maila dla operatora*. Umożliwia on wprowadzenie domyślnych ustawień dla różnych serwerów minimalizując w ten sposób możliwe problemy z wyborem portów, typów autoryzacji lub błędów literowych w nazwach serwerów. Może on zostać również wykorzystany do dodania wielu schematów konfiguracji poczty, które będzie można przypisać dla wielu operatorów. Przykładem jest schemat konfiguracji poczty obsługiwanej przez pracowników działu handlowego, który zostanie przypisany później dla kilku operatorów - pracowników tego działu.

Ponadto zastosowanie schematu konfiguracji poczty może być elementem zwiększającym bezpieczeństwo danych w firmie - w przypadku, gdy schemat ten, wraz z danymi dostępnymi do konta pocztowego, zostanie wypenyony przez Administratora firmy, to użytkownicy systemu Streamsoft korzystający z poczty wbudowanej nie będą mogli używać jej poza systemem.

Email firmowy

E-Mail

Domyślny  
 Dostępny w kliencie poczty

Połączenie | Wiadomości | Dostęp

**Wczytaj**

Nazwa konta

**Autoryzacja**

Użytkownik

Edycja hasła Hasło

**Imap**

Konto tylko do wysyłki

Nazwa serwera  Port

Bezp. połączenia

**Smtplib**

Nazwa serwera  Port

Odpowiedź kieruj do

Bezp. połączenia

Zapisz  Anuluj  Pomoc

Schematy konfiguracji klienta poczty

Nazwa	Serwer IMAP	Serwer SMTP
pnowak_firmaabc@streamsoft.pl	imap.poczta.streamsoft.pl	smtp.poczta.streamsoft.pl

Zapisz  Anuluj  Pomoc

### ! Uwaga!

W przypadku stosowania wbudowanego klienta poczty i korzystania z jednego serwera pocztowego zalecane jest dodanie konfiguracji e-mail w danych firmy oraz określenie dla niej dostępu dla użytkowników. Dzięki temu rozwiązaniu w bazie danych istnieje tylko jedna konfiguracja poczty, co znacznie zmniejsza rozmiar bazy. Wszystkie wiadomości e-mail są synchronizowane do bazy, zamiast powielania ich, jak w przypadku wielu konfiguracji.

## 1.5. Obsługa poczty

Prawidłowo skonfigurowana funkcjonalnie jest dostępna w menu *System – Poczta*. Na panelu bocznym dostępne jest menu analogiczne jak w skrzynce pocztowej w serwisie dostawcy poczty. W szczególności użytkownik ma możliwość podglądu treści wiadomości, jej odbiorców oraz podglądu i pobrania załączników.

Klient poczty (229,03 KB / 50 MB (0%))

pnowak\_firmaabc@streamsoft.pl

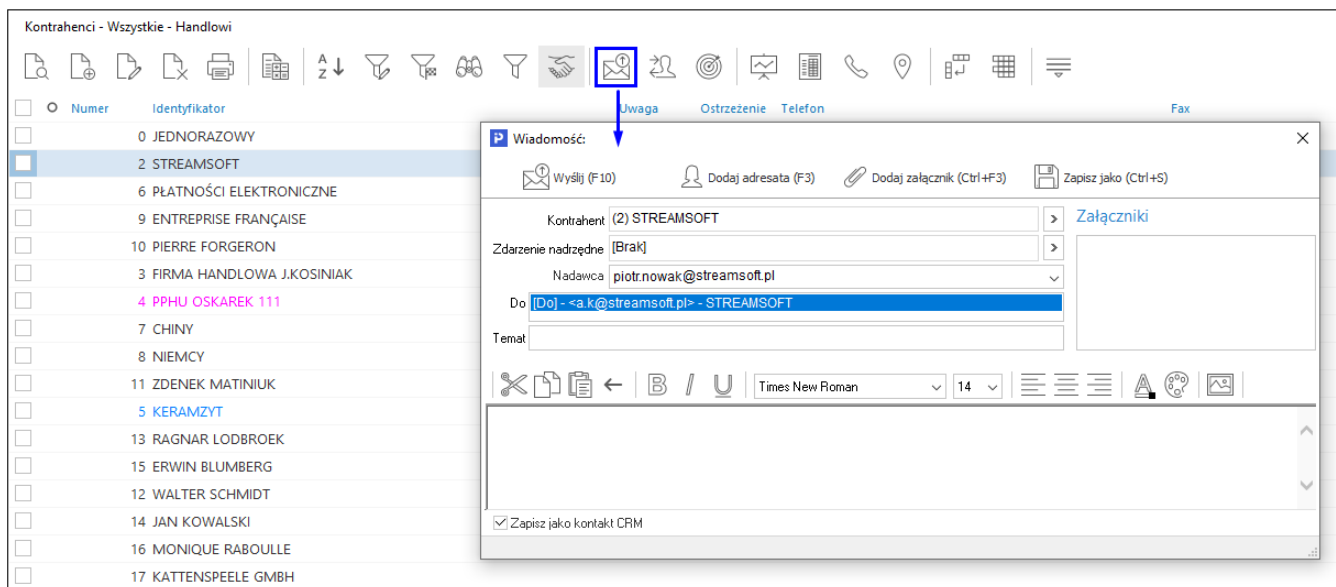
Data	Temat	Adres nadawcy	Załączniki	Odpowiedziano	Szkiec	Rozmiar
2022-11-09 11:13	reklamacja	a.korotusz@streamsoft.pl				9,92 KB
2022-11-09 11:11	oferta na zakup	a.korotusz@streamsoft.pl				8,06 KB
2022-11-09 10:12	Dokument ZAMODB 3__2022	a.korotusz@streamsoft.pl				10,22 KB

Szczegóły | Treść | Załączniki | Odbiorcy

Nazwa | Rozmiar

2022-11-09_100806_Oryginał.pdf	15,27 KB
--------------------------------	----------

Opcje wysyłki, odbioru oraz pobierania załączników z wiadomości e-mail, znajdujące się w różnych oknach programu realizowane są za pomocą wbudowanego klienta poczty. Przykład: wysyłka e-mail z okna *Kontrahenci*:

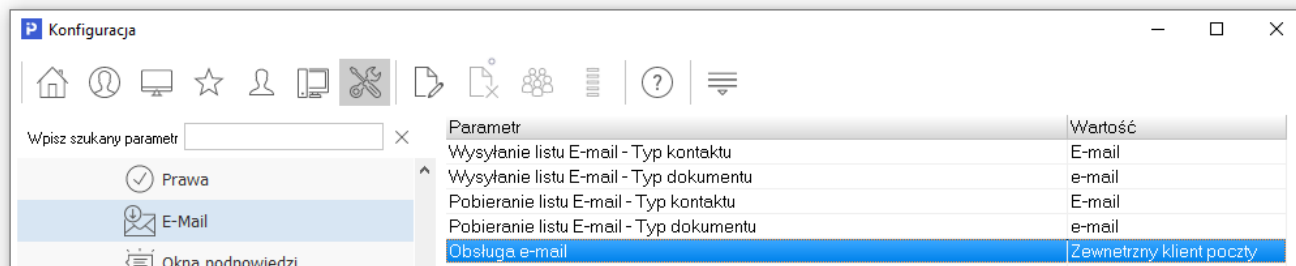


## 2. Zewnętrzny klient poczty

Za pomocą tej metody użytkownik po wywołaniu akcji w systemie, np. *Wydrukuj dokument e-mailem*, czy si z zewnątrz poczt elektroniczną ustawioną jako *domy Ina* dla systemu Windows i wysyłka dokonywana jest z poziomu skrzynki pocztowej użytkownika. Do jej wykorzystania nie ma potrzeby posiadania modułu CRM w licencji, niektóre z dodatkowych opcji mogą być jednak niedostępne.

### 2.1. Konfiguracja systemu

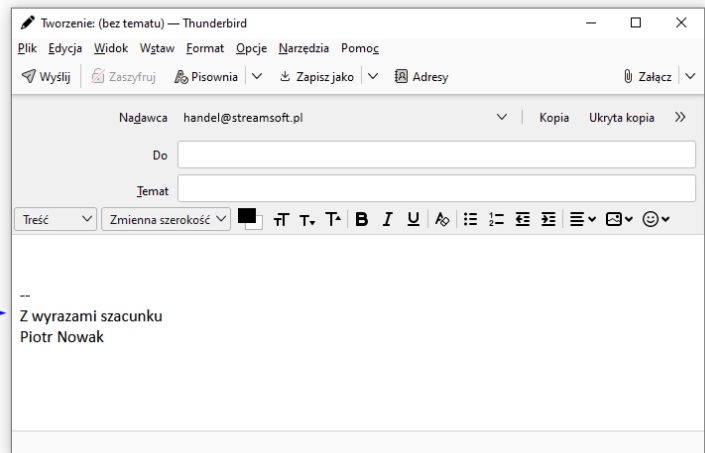
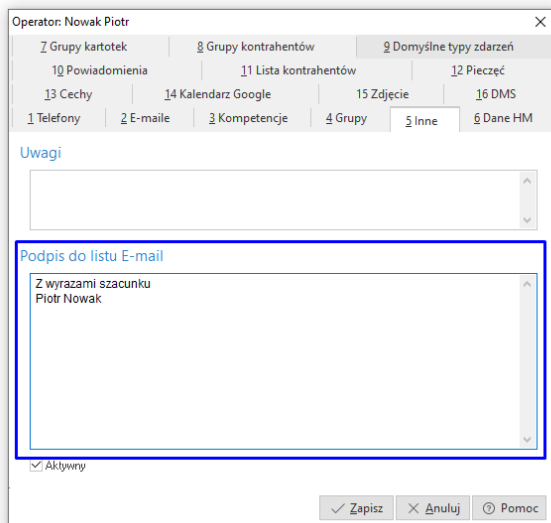
Wysyłka z zewnętrznej aplikacji pocztowej należy określić w parametrze: *Ustawienia - CRM - E-Mail - Obsługa e-mail*. Jego wartość powinna być ustawiona na *Zewnętrzny klient poczty*.




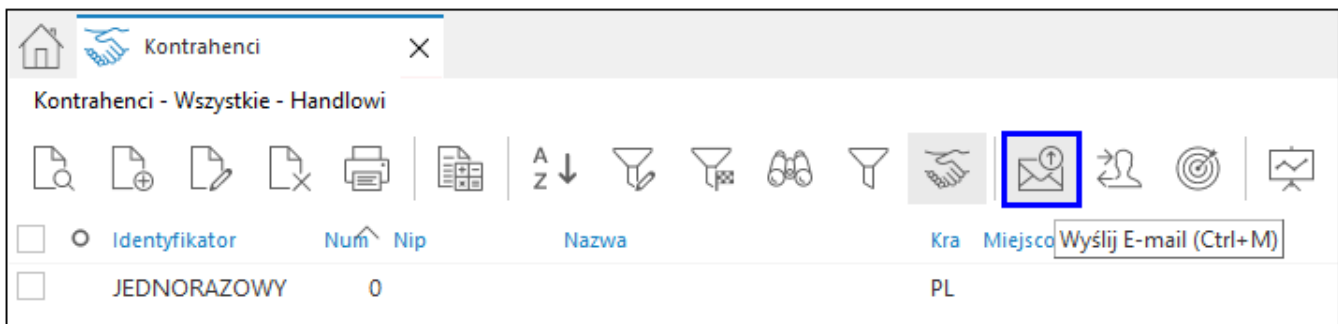
Po ustawieniu parametru zalecane jest ponowne uruchomienie programu.

### 2.2. Operatorzy

Na zakładce 5 *Inne*, w sekcji *Podpis do listu E-mail* możliwe jest wprowadzenie treści, która będzie przenoszona do okna e-mail zewnętrznego klienta poczty (niezbędny moduł CRM w licencji).



Podpis ten jest widoczny w przypadku wysyłki wiadomości za pomocą opcji **Wyślij E-mail (Ctrl+M)** , dostępnej w różnych częściach programu, np. w oknie *Kontrahenci* lub *Osoby kontaktowe*.

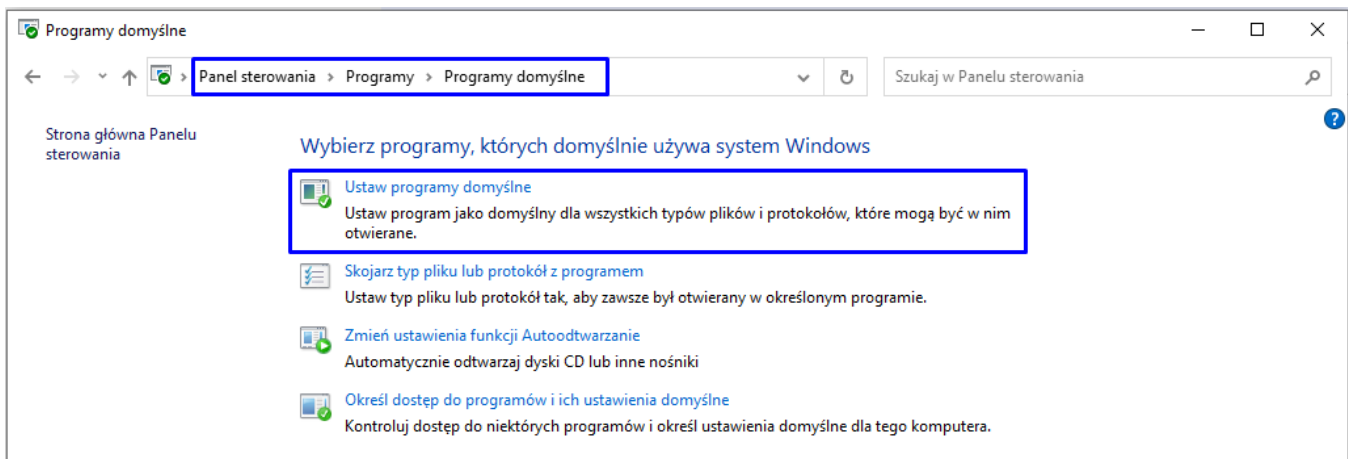


### 2.3. Zalecane czynności weryfikacyjne przy problemach z wysyłką maili przez zewnętrznego klienta poczty

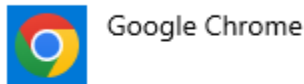
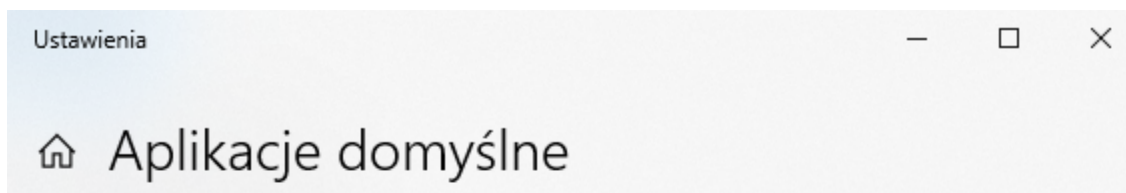
System Streamsoft weryfikuje dane o domyślnej aplikacji pocztowej dla komputera wprowadzone w rodowisku operacyjnym stanowiska. W przypadku wystąpienia nieprawidłowości przy wysyłce maili z programu zalecamy weryfikację poniższych ustawień w Windows:

- **Ustawienie domyślnej aplikacji pocztowej**

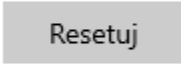
Panel Sterowania > Programy > Programy domyślne > Ustaw programy domyślne



Następnie należy wybrać opcję „Wybierz aplikacje domyślne wg protokołów”.



Przywróć wartości domyślne zalecane przez firmę Microsoft



Wybierz aplikacje domyślne według typów plików

Wybierz aplikacje domyślne według protokołów

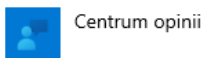
Ustaw domyślne dla aplikacji

Zalecane ustawienia przeglądarki

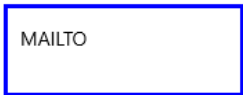
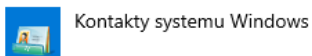
Z listy aplikacji należy wyszuka MAILTO oraz wskazać odpowiednią aplikację pocztową.

### Wybierz aplikacje domyślne według protokołów

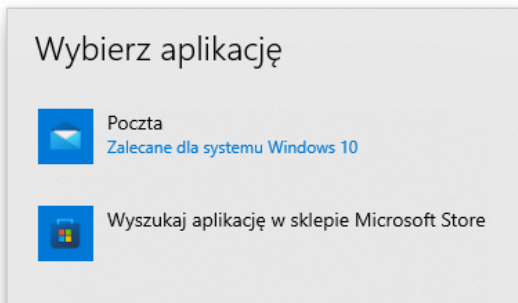
INSIDERHUB  
URL:insiderhub



LDAP  
URL:LDAP Protocol



MICROSOFT-EDGE  
URL:microsoft-edge



- **Ustawienie poczty domyślnej w aplikacji Edytor rejestru w rodowisku Windows**

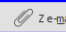
Uwaga! Wykonanie tej czynności jest zalecane tylko dla osób administrujących systemem/siecią w firmie.

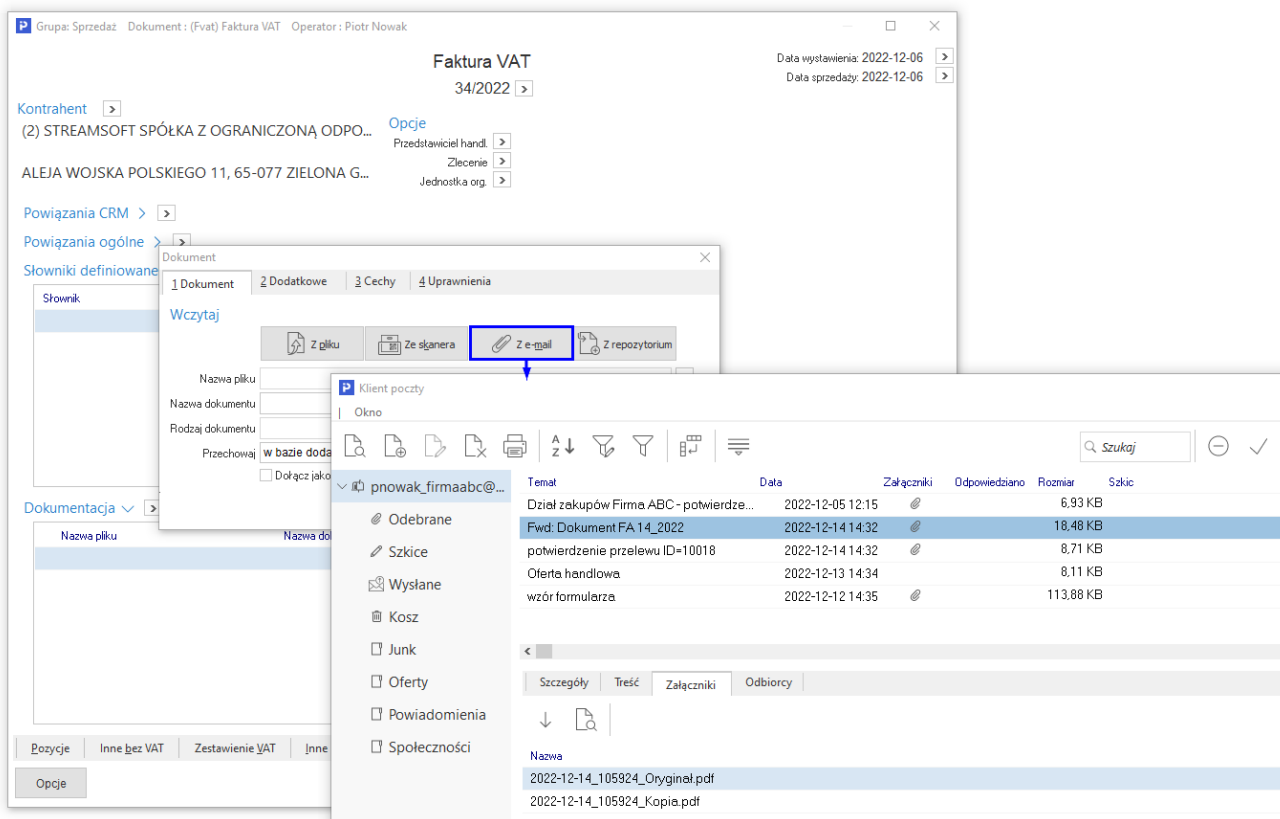
Domyślną pocztę należy ustawić w lokalizacjach rejestru:

- Komputer\HKEY\_LOCAL\_MACHINE\SOFTWARE\Clients\Mail
- Komputer\HKEY\_CURRENT\_USER\SOFTWARE\Clients\Mail

### 3. Import dokumentów z załączników

Do wystawianych w systemie dokumentów możliwe jest dodanie załączników z wiadomości e-mail. Poprzez wybór przycisku *Z e-mail* uruchamiane jest okno wiadomości e-mail, w zależności od konfiguracji poczty w systemie:

- **Wbudowany klient poczty** - wywołane zostanie okno *Klient poczty*, gdzie wyświetlona zostanie zawartość poczty zintegrowanej z systemem. Za pomocą przycisku  do dokumentacji doczany jest zazwyczaj z wybranego e-maila.



- **Zewnętrzny klient poczty** - w celu pobierania wiadomości oraz załączników z serwera poczty należy skonfigurować połączenie z kontem e-mail. Okno ustawień pojawi się podczas pierwszej próby pobrania wiadomości lub załącznika, a jego uzupełnienie ma charakter jednorazowy (nie ma konieczności wprowadzania danych przy każdym imporcie wiadomości).

### Konfiguracja połączenia z kontem e-mail

Serwer poczty

Użytkownik

Hasło

Po wybrze metody *Z e-mail* wywołane zostanie okno *Import wiadomości E-mail z skrzynki odbiorczej*, gdzie wyświetlona zostanie zawartość poczty ustawionej jako domylna w systemie Windows. Aby plik ten został dodany jako załącznik przy wysyłce mailowej dokumentu, w oknie należy zaznaczyć opcję *Docz jako załącznik dok. mailem*.

Grupa: Sprzedaż Dokument : (Fvat) Faktura VAT Operator : Nowak Piotr

## Faktura VAT

12/2024

Nr KSeF: > Dt. KSeF: >

**Kontrahent** >

(2) STREAMSOFT SPÓŁKA Z OGRANICZONĄ ODPOWIED  
929-185-17-23  
ALEJA WOJSKA POLSKIEGO 11, 65-077 ZIELONA GÓRA

**Opcje**

Przedstawiciel handl. >  
Zlecenie >  
Jednostka org. >

**Powiązania CRM** >

**Powiązania ogólne** >

**Słowniki definiowane** >

**Dokumentacja** >

**Dokument**

1 Dokument 2 Dodatkowe 3 Cechy 4 Uprawnienia

Wczytaj

Z pliku Ze skanera **Z e-mail** Z repozytorium

Nazwa pliku >

Nazwa dokumentu >

Rodzaj dokumentu >


Przechowaj w bazie dodatkowych dokumentów

Dołącz jako załącznik dok. mailem

Zapisz Anuluj Pomoc

Pozycje Inne bez VAT Zestawienie VAT Inne Dostawa Dodatkowe KGO KSeF

Opcje Zamknij dokument Razem ... 980,00 / 1 205,40

Za pomoc przycisku  **Pobierz (F10)** do dokumentacji doczany jest załącznik z wybranej wiadomości.


**Import wiadomości E-mail ze skrzynki odbiorczej**






Szukaj <input type="text" value=""/>

	Załączniki	Od - adres	Tytuł	Odebrano
INBOX		Anna <a.k@streamsoft.pl>	www	2024-05-06 1
Drafts	TAK	Anna <a.k@streamsoft.pl>	test	2024-05-06 1
E-recepty		Anna <a.k@streamsoft.pl>	wiadomość	2024-03-12 0
Junk		Anna <a.k@streamsoft.pl>	witam	2024-03-12 1

Konfiguracja poczenia z serwerem pocztowym jest dostpna w oknie importu wiadomoci mailowej pod przyciskiem  oraz dodatkowo z poziomu moduu CRM: CRM Drzewo zdarze **prawy przycisk myszy Podstawowe E-mail Konfiguracja**. Dostpne w tym miejscu menu umoliwia rwnie wysyk i pobranie wiadomoci.

Drzewo zdarzeń - Zadania - Niezamknięte - (2) STREAMSOFT

Kontrahenta

Numer Identyfikator

1	HURTOWNIA ZABAWEK "MARGOLCIA"
2	STREAMSOFT
3	FIRMA HANDLOWA J.KOSINIAK
4	PPHU OSKAREK
5	KERAMZYT
6	JAN KOWALSKI

Zdarzenia 1 Projekty 2 Sprawy 3 Zadania 4 Kontakty 5 Dokumenty 7 Drzewo zdarzeń 8 Dokumenty obrotowe

(STREAMSOFT) - Zlecenie serwisowe

	Pokaż	F2
	Dodaj	F3
	Dodaj podrzędne	Ctrl+F3
	Dodaj dokument HM	Shift+Alt+F3
	Popraw	F5
	Usuń	F8
	Drukuj	F9
<b>Podstawowe</b>		
Dodatkowe		
Organizacja danych		
<b>Widok</b>		
Pokaż tabelę zaawansowaną/prostą Ctrl+Z		
Analizy wielowymiarowe		
Rejestr operacji		
Serwis		
	Zrezygnuj i zamknij	
Kopiuj komórkę		

	Kopiuj	Alt+F3
	Popraw postę	Ctrl+F5
	Ustaw jako wykonane	Shift+Ctrl+F5
	Zmień status przeczytane	Ctrl+E
Przenoszenie		
<b>E-mail</b>		
	Wyślij E-mail	Ctrl+N
	Pobierz E-mail	Ctrl+Alt+N
	Konfiguracja	
Operacje grupowe		